

Harboe Cup 2019

Dansk Sejlunion Grandprix 2019

Skælskør Amatør-Sejlkлуб
28-29. september 2019

4. afdeling af Dansk Sejlunion Grandprix for 29er

Yderligere deltager A-Cat og Hobie 16 Spi

SEJLADSBESTEMMELSER

1 Regler

- 1.1 Der sejles efter de i kapsejlsreglerne definerede regler inkl. Nordic Sailing Federation og Dansk Sejlunions forskrifter.
- 1.2 Desuden gælder følgende regler:
Statutter for Dansk Sejlunion Grandprix-serie.
Både skal føre reklamer valgt og udleveret af den organiserende myndighed. [DP]

2 Meddelelser til deltagerne

Meddelelser til deltagerne vil blive slået op på den officielle opslagstavle, som er placeret ved bureauet.

3 Ændring i sejladsbestemmelserne

Enhver ændring i sejladsbestemmelserne vil blive slået op på den officielle opslagstavle senest halvanden time før tidspunktet for første planlagte varselssignal på den dag, hvor den vil træde i kraft, bortset fra at enhver ændring i tidsplanen vil blive slået op senest kl. 20.00 dagen før, den vil træde i kraft.

4 Signaler, der gives på land

- 4.1 Signaler, der gives på land, vil blive hejst på signalmasten, der står ved bureauet.
- 4.2 Når Svarstanderen vises på land, erstattes "1 minut" med "ikke mindre end 60 minutter" i Kapsejladssignalet Svarstander.
- 4.3 Når rødt flag vises på land, må ingen både gå på vandet før det røde flag er halet ned. Viser det røde flag med et eller flere klasseflag under, må både identificeret ved klasseflaget/ene ikke gå på vandet, før flagene er halet ned. Rødt flag sættes og nedhales ledsaget af et lydsignal.
Overtrædelse af denne bestemmelse kan medføre diskvalifikation fra hele stævnet. [DP]

5 Sejladsplan

- 5.1 Antal sejladser
- | <u>Klasse</u> | <u>Maks. antal sejladser pr. dag</u> | <u>Maks. antal sejladser i alt</u> |
|---------------|--------------------------------------|------------------------------------|
| Alle | 6 | 12 |
- 5.2 Varselssignal for første sejlads lørdag: Kl. 11.00.
Varselssignal for første sejlads søndag: Kl. 10.00.
- 5.3 Varselssignalet for efterfølgende sejladser samme dag vil blive afgivet så hurtigt som muligt.
Der er mulighed for afholdelse af frokostpause efter banelederens skøn.
Frokostpause signaleres ved måltagning med signalfag H samt skilt med angivelse af omtrentligt tidspunkt for næste varselssignal.
- 5.4 Første varselssignal for en given sejlads vil ikke blive afgivet senere end 6 timer efter det planlagte varselssignal for dagens første sejlads. Hvis første sejlads udsættes fra land udskydes fristen tilsvarende, dog senest til kl. 18.
På stævnets sidste sejladsdag vil der ikke blive afgivet varselssignal senere end kl. 14.00.

6 Klasseflag

<u>Klasse</u>	<u>Flag</u>
29'er	Gul
Hobie 16 Spi	Pink
A-Cat	Lilla

7 Kapsejlsområder

Kapsejlsområderne fremgår af bilag I til disse sejladsbestemmelser.

8 Banerne

- 8.1 I bilag II til disse sejladsbestemmelser vises skitser over banerne inkl. rækkefølgen, i hvilken mærkerne skal passeres. Rundingsmærker skal holdes til bagbord.
I tilfælde af at det ene af to gatemærker ikke er på plads skal det mærke, der er på plads, holdes om bagbord. [DP]
- 8.2

9 Mærker

Mærker, herunder gatemærker, start- og mållinjemærker, vil for de enkelte baner være beskrevet i bilag II.

10 Starten

- 10.1 Sejlads vil blive startet som beskrevet i regel 26.
For at varsko både om, at en sejlads eller serie af sejlads vil blive startet, hejses et orange flag (sammen med afgivelse af et lydssignal) mindst fem minutter før et varselssignal afgives.
- 10.2 Startlinjen vil være mellem orange flag på startlinjemærkerne, se bilag II.
- 10.3 Både, hvis varselssignal ikke er givet, må ikke sejle i startområdet under startproceduren for andre starter. Startområdet er området indenfor en afstand af 50 m af startlinjen.
Kapsejladskomiteén kan uden høring tildele en båd som overtræder dette, 5 strafpoint (pr. forseelse) lagt til dens samlede pointsum i serien. Dette ændrer regel 63.1 og A5. [DP]
- 10.4 En båd, som ikke er startet senest 4 min. efter sit startsignal, vil blive noteret "ikke startet" uden høring. Dette ændrer regel A4 og A5.

11 Mærkeflytning

- 11.1 For at ændre næste mærkes position, vil kapsejladskomiteén enten flytte det oprindelige mærke (eller mållinjen) til en ny position eller udlægge et nyt mærke og fjerne det oprindelige mærke, så hurtigt som det er praktisk muligt.
- 11.2 Regel 33 ændres, så det ved mærkeflytning er tilstrækkelig signalering at vise signalfag C og afgive gentagne lydssignaler.

12 Mål

Mållinjen vil være mellem blå flag på mållinjemærkerne, se bilag II.

13 Strafsystemer

- 13.1 Regel 44.1 ændret, så to-runders-straffen erstattes af en en-rundes-straf.
- 13.2 Både på vej til og fra eget kapsejladssområde må ikke passere gennem øvrige kapsejladssområder, der er i brug. Kapsejladskomiteén kan uden høring tildele en båd, som overtræder dette, 5 strafpoint (pr. forseelse) lagt til dens samlede pointsum i serien. Dette ændrer regel 63.1 og A5. [DP]

14 Tidsfrister og sejladstid

- 14.1 Der gælder følgende tidsfrister og sejladstider (i minutter):
- | Klasse | Tidsfrist | 1. båd i mål |
|--------|-----------|--------------|
| Alle | 60 | 30 |
- En evt. afvigelse i sejladstiden for 1. båd i mål kan ikke danne grundlag for anmodning om godtgørelse. Dette ændrer regel 62.1(a).
- 14.2 Både, som ikke fuldfører inden for 20 minutter efter den første båd i samme klasse har sejlet banen og har fuldført, vil blive noteret "ikke fuldført". Dette ændrer regel 35, A4 og A5.

15 Protester og anmodning om godtgørelse

- 15.1 Protestskemaer fås på bureauet og skal afleveres dér igen.
- 15.2 Tidsfristen for protester og anmodninger om godtgørelse er for hver klasse 60 minutter efter at sidste båd, i den pågældende klasse, har fuldført dagens sidste sejlads eller kapsejladskomiteén har signaleret AP over A eller N over A, hvad end der er senest.
- 15.3 Senest 30 minutter efter protestfristen vil der blive slået et opslag op på opslagstavlen for at informere deltagerne om høringer, hvor de enten er parter eller vidner. Høringer afholdes i protestkomitérummet, som befinder sig ved bureauet. Starttidspunktet for høringerne meddeles på opslagstavlen.
- 15.4 Meddelelser om protester fra kapsejladskomiteén, den tekniske komité eller protestkomitéén vil blive slået op på den officielle opslagstavle for at informere både som krævet i regel 61.1(b).
- 15.5 En båd kan ikke protestere på grundlag af påståede overtrædelser af sejladsbestemmelsernes punkt 17. Dette ændrer regel 60.1(a).
- 15.6 På stævnets sidste dag skal en anmodning om godtgørelse som er baseret på en afgørelse i protestkomitéén indgives senest 30 minutter efter afgørelsen er meddelt. Dette ændrer regel 62.2.
- 15.7 Der påbegyndes ingen protestbehandling senere end kl. 20.00, såfremt der skal sejles den efterfølgende dag.
- 15.8 Tillæg T (Voldgift) vil blive anvendt.

16 Pointgivning

- 16.1 1 sejlads er krævet for at udgøre en serie.

- 16.2 (a) Hvis færre end 5 sejlads gennemføres, vil en båds pointsum i serien være lig med summen af bådens point fra hver sejlads.
(b) Hvis fra 5 til 10 sejlads gennemføres, vil en båds pointsum i serien være lig med summen af bådens point fra hver sejlads fratrukket dens dårligste point.
(c) Hvis 11 eller flere sejlads gennemføres, vil en båds pointsum i serien være lig med summen af bådens point fra hver sejlads fratrukket dens to dårligste point.

17 Sikkerhed [DP]

- 17.1 En båd, som udgår af en sejlads og/eller forlader sejladsområdet, skal informere kapsejladskomiteén om dette hurtigst muligt.
17.2 Fra båden forlader land og indtil den returnerer til land, skal alle deltagere være iført godkendte svømme- eller redningsveste, undtagen når der kortvarigt skiftes eller rettes på personlig beklædning.
17.3 Når et hvidt flag med et rødt kors (rescue-flag) vises fra kapsejladskomiteéns både (på dommerbåden ledsaget med signalfag N over H eller N over A), betyder det "Sejl i havn hurtigst muligt. Ved problemer, henvend dig til hvilken som helst kapsejladskomite-, træner- eller anden ledsagebåd."

18 Udskiftning af besætning

For 29'er og Hobie 16 Spi gælder, at udskiftning af besætning er ikke tilladt uden skriftlig godkendelse fra kapsejladskomiteén.

19 Udstyr og målekontrol

En båd eller udstyr kan til enhver tid kontrolleres for overensstemmelse med klassereglerne og sejladsbestemmelserne. På vandet kan en af kapsejladskomiteén udpeget person pålægge en båd at sejle direkte til et anvist område for at blive kontrolleret.

20 Kapsejladskomiteéns både

- 20.1 Protestkomiteéns både vil være identificeret med et hvidt flag med et rødt "J".
20.2 Kapsejladskomiteéns både kan føre arrangørens klubstander eller anden markering.

21 Ledsagebåde [DP]

- 21.1 Holdleder-, træner- og andre ledsagebåde skal befinde sig mindst 50 meter fra enhver kapsejlende båd.
21.2 Alle holdleder-, træner- og andre ledsagebåde skal registreres, inden ledsagerbåden ankommer til kapsejladsområdet. Registrering foregår via stævnets hjemmeside www.harboecup.dk eller i bureau.
21.3 Alle registrerede holdleder-, træner- og andre ledsagebåde indgår i nødberedskabet. Har man VHF ombord, anbefales det, at man lytter på kanal 77. Hvis rescue-flag er sat (se pkt. 17.3), er ALLE både forpligtet til at hjælpe alle deltagere i land og følge alle anvisninger fra enhver officialbåd. Både med VHF er desuden forpligtet til at lytte til kanal 77.

22 Radiokommunikation

Når en båd kapsejler, må den hverken udsende eller modtage tale- og datasignaler, som ikke er tilgængelige for alle både, undtagen i nødsituationer. [DP]

23 Præmier

Der er præmier til mindst hver femte startende i hver klasse.

24 Ansvarsfraskrivning

Deltagerne deltager i stævnet fuldstændig på deres egen risiko. (Se regel 4, Beslutning om at kapsejle). Den arrangerende myndighed påtager sig ikke noget ansvar for materielskade, personskade eller dødsfald, der opstår som følge af eller før, under eller efter stævnet.

25 Forsikring

Hver deltagende båd skal være omfattet af en gyldig tredjeparts ansvarsforsikring.

Stævneleder: Claus Møller Christensen

Baneledere: Jan Madsen (ND), KDY

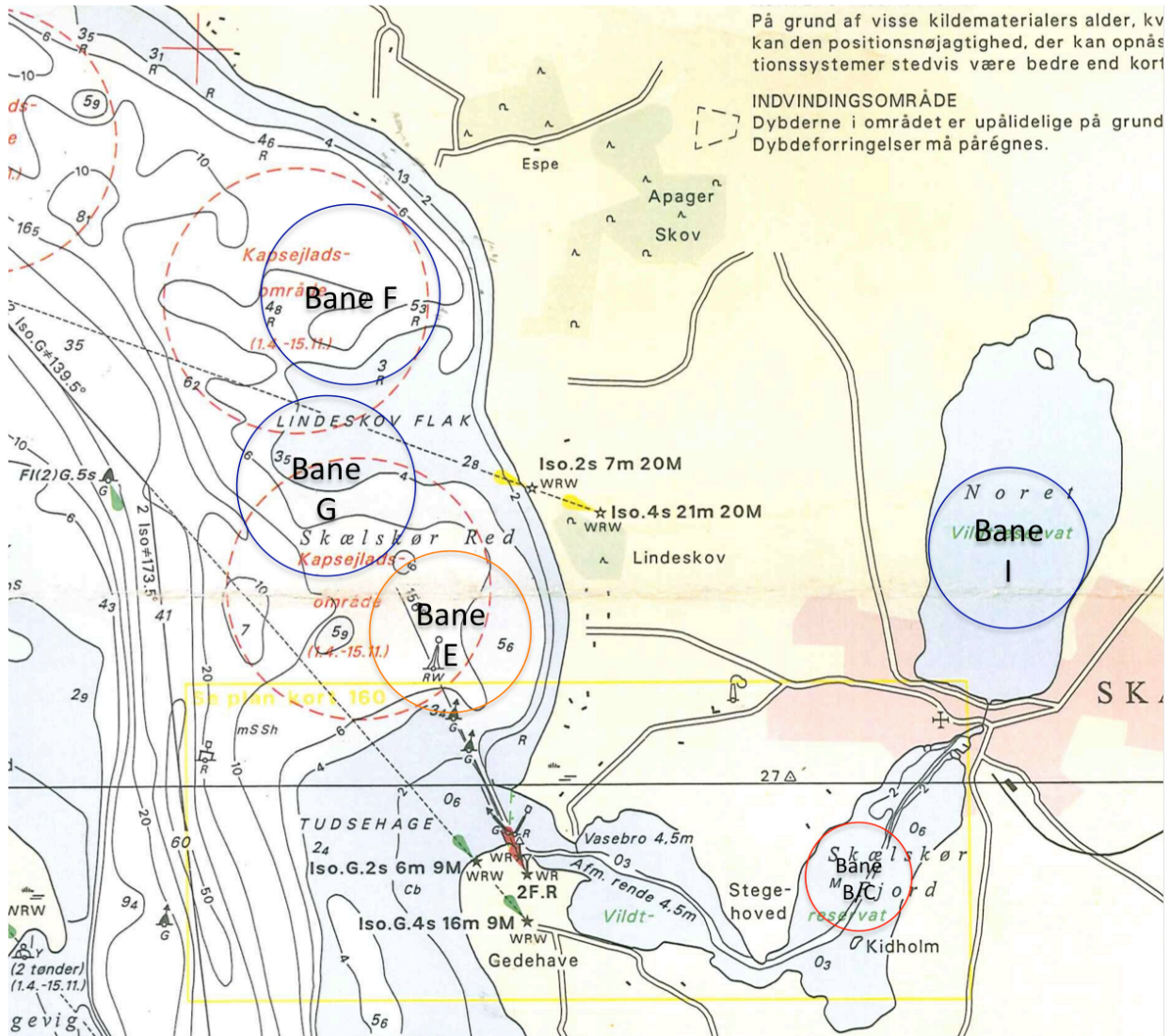
Protestkomité:

Søren Badstue, Vallensbæk Sejlklub (IJ, formand) – Anders Christensen, Skælskør Amatør-Sejlklub (ND) – René Lund, Sønderborg Yacht-Club (ND) – Sven Bloch Jespersen, Korsør Sejlklub (D) – Thomas Buch Nielsen, Thurø Sejlklub (D) – Tim Krat, Vallensbæk Sejlklub (D) – Kim Elmegaard, KDY (ND) – Anne Skovbølling, Bork Sejlklub (D) – Svend Erik Molbech,

SPONSORER og SAMARBEJDSPARTNERE



Bilag I. Kapsejladsområder



Baneområde	Baneflag	Klasse
Baneområde B/C	Signalflag B	Optimist B, Optimist C
Baneområde E	Signalflag E	Optimist A, Zoom 8
Baneområde F	Signalflag F	29'er, Hobie 16 Spi, A-Cat
Baneområde G	Signalflag G	Europe, Laser 4.7, Laser Radial, Laser Standard
Baneområde I	Signalflag I	Tera Sport, Tera Pro, Feva XL

Bilag II. Baneskitser

Bane F – 29er, Hobie 16 Spi, A-Cat

