

Harboe Cup 2019

Dansk Sejlunion Grandprix 2019

Skælskør Amatør-Sejlkлуб
28-29. september 2019

Venskabsstævne for B-Optimist og C-Optimist

SEJLADSBESTEMMELSER

1 Regler

- 1.1 Der sejles efter de i kapsejlsreglerne definerede regler inkl. Nordic Sailing Federation og Dansk Sejlunions forskrifter.
- 1.2 Desuden gælder følgende regler:
Både skal føre reklamer valgt og udleveret af den organiserende myndighed. [DP]
- 1.3 Regel 78 ændres for B og C-Optimist, så Optimistjoller eller optimistlignende joller kan deltage uden gyldigt klassebevis i henhold til tilladelse fra Dansk Sejlunion (se <http://sejlsport.dk/kapsejlsads/regler/optimist-kapsejlsads-uden-klassebevis>).

2 Meddelelser til deltagerne

Meddelelser til deltagerne vil blive slået op på den officielle opslagstavle, som er placeret ved bureauet.

3 Ændring i sejladsbestemmelserne

Enhver ændring i sejladsbestemmelserne vil blive slået op på den officielle opslagstavle senest halvanden time før tidspunktet for første planlagte varselssignal på den dag, hvor den vil træde i kraft, bortset fra at enhver ændring i tidsplanen vil blive slået op senest kl. 20.00 dagen før, den vil træde i kraft.

4 Signaler, der gives på land

- 4.1 Signaler, der gives på land, vil blive hejst på signalmasten, der står ved bureauet.
- 4.2 Når Svarstanderen vises på land, erstattes "1 minut" med "ikke mindre end 30 minutter" i Kapsejladssignalet Svarstander.
- 4.3 Når rødt flag vises på land, må ingen både gå på vandet før det røde flag er halet ned. Viser det røde flag med et eller flere klasseflag under, må både identificeret ved klasseflaget/-ene ikke gå på vandet, før flagene er halet ned. Rødt flag sættes og nedhales ledsaget af et lydsignal.
Overtrædelse af denne bestemmelse kan medføre diskvalifikation fra hele stævnet. [DP]

5 Sejladsplan

- 5.1 Der afholdes skippermøde lørdag den 28/9 kl. 10.00 ved bureau i Lystbådehavn.
- 5.2 Antal sejlads

| Klasse | Maks. antal sejlads pr. dag | Maks. antal sejlads i alt |
|--------|-----------------------------|---------------------------|
| Alle | 5 | 10 |
- 5.3 Varselssignal for første sejlads lørdag: Kl. 11.00.
Varselssignal for første sejlads søndag: Kl. 10.00.
- 5.4 Varselssignalet for efterfølgende sejlads samme dag vil blive afgivet så hurtigt som muligt.
Der er mulighed for afholdelse af frokostpause efter banelederens skøn.
Frokostpause signaleres ved måltagning med signalfag H. Nyt tidspunkt for næste varselssignal angives ved bureau.
- 5.5 Første varselssignal for en given sejlads vil ikke blive afgivet senere end 6 timer efter det planlagte varselssignal for dagens første sejlads. Hvis første sejlads udsættes fra land udskydes fristen tilsvarende, dog senest til kl. 18.
På stævnets sidste sejladsdag vil der ikke blive afgivet varselssignal senere end kl. 14.00.

6 Klasseflag

Klasseflagene er

| Klasse | Flag |
|------------|--------------|
| Optimist B | Talstander 1 |
| Optimist C | Talstander 2 |

7 Kapsejlsadsområder

Kapsejlsadsområderne fremgår af bilag I til disse sejladsbestemmelser.

8 Banerne

I bilag II til disse sejladsbestemmelser vises skitse over banen inkl. rækkefølgen, i hvilken mærkerne skal passeres. Rundingsmærker skal holdes til bagbord.

9 Mærker

Mærker, start- og mållinjemærker, vil for de enkelte baner være beskrevet i bilag II.

10 Starten

10.1 Sejladsen vil blive startet som beskrevet i regel 26.

For at varske både om, at en sejlads eller serie af sejladsen snart vil blive startet, hejses et orange flag (sammen med afgivelse af et lydssignal) mindst fem minutter før et varselssignal afgives.

10.2 Startlinjen vil være mellem orange flag på startlinjemærkerne, se bilag II.

10.3 Både, hvis varselssignal ikke er givet, må ikke sejle i startområdet under startproceduren for andre starter. Startområdet er området indenfor en afstand af 50 m af startlinjen.

Kapsejladskomiteén kan uden høring tildele en båd som overtræder dette, 5 strafpoint (pr. forseelse) lagt til dens samlede pointsum i serien. Dette ændrer regel 63.1 og A5. [DP]

10.4 En båd, som ikke er startet senest 4 min. efter sit startsignal, vil blive noteret "ikke startet" uden høring. Dette ændrer regel A4 og A5.

11 Mærkeflytning

11.1 For at ændre næste mærkes position, vil kapsejladskomiteén enten flytte det oprindelige mærke (eller mållinjen) til en ny position eller udlægge et nyt mærke og fjerne det oprindelige mærke, så hurtigt som det er praktisk muligt.

11.2 Regel 33 ændres, så det ved mærkeflytning er tilstrækkelig signalering at vise signalfag C og afgive gentagne lydssignaler.

12 Mål

Mållinjen vil være mellem blå flag på mållinjemærkerne, se bilag II.

13 Strafsystemer

Anvendes ikke

14 Tidsfrister og sejladstid

14.1 Der gælder følgende tidsfrister og sejladstider (i minutter):

| Klasse | Tidsfrist | 1. båd i mål |
|--------|-----------|--------------|
| Alle | 60 | 25-30 |

En evt. afvigelse i sejladstiden for 1. båd i mål kan ikke danne grundlag for anmodning om godtgørelse. Dette ændrer regel 62.1(a).

14.2 Både, som ikke fuldfører inden for 20 minutter efter den første båd i samme klasse har sejlet banen og har fuldført, vil blive noteret "ikke fuldført". Dette ændrer regel 35, A4 og A5.

15 Protester og anmodning om godtgørelse

15.1 Protestskemaer fås på bureauet og skal afleveres dér igen.

15.2 Tidsfristen for protester og anmodninger om godtgørelse er for hver klasse 60 minutter efter at sidste båd, i den pågældende klasse, har fuldført dagens sidste sejlads eller kapsejladskomiteén har signaleret AP over A eller N over A, hvad end der er senest.

15.3 Senest 30 minutter efter protestfristen vil der blive slået et opslag op på opslagstavlen for at informere deltagerne om høringer, hvor de enten er parter eller vidner. Høringer afholdes i protestkomitérummet, som befinder sig ved bureauet. Starttidspunktet for høringerne meddeles på opslagstavlen.

15.4 Meddelelser om protester fra kapsejladskomiteén, den tekniske komité eller protestkomitéén vil blive slået op på den officielle opslagstavle for at informere både som krævet i regel 61.1(b).

15.5 En båd kan ikke protestere på grundlag af påståede overtrædelser af sejladsbestemmelsernes punkt 17. Dette ændrer regel 60.1(a).

15.6 På stævnets sidste dag skal en anmodning om godtgørelse som er baseret på en afgørelse i protestkomitéén indgives senest 30 minutter efter afgørelsen er meddelt. Dette ændrer regel 62.2.

15.7 Der påbegyndes ingen protestbehandling senere end kl. 20.00, såfremt der skal sejles den efterfølgende dag.

16 Pointgivning

16.1 1 sejlads er krævet for at udgøre en serie.

16.2 (a) Hvis færre end 5 sejladsen gennemføres, vil en båds pointsum i serien være lig med summen af bådens point fra hver sejlads.

(b) Hvis 5 eller flere sejladsen gennemføres, vil en båds pointsum i serien være lig med summen af bådens point fra hver sejlads fratrukket dens dårligste point.

17 Sikkerhed [DP]

17.1 En båd, som udgår af en sejlads og/eller forlader sejladsområdet, skal informere kapsejladskomiteén om dette hurtigst muligt.

- 17.2 Fra båden forlader land og indtil den returnerer til land, skal alle deltagere være iført godkendte svømme- eller redningsveste, undtagen når der kortvarigt skiftes eller rettes på personlig beklædning.
- 17.3 Når et hvidt flag med et rødt kors (rescue-flag) vises fra kapsejladskomiteens både (på dommerbåden ledsaget med signalflag N over H eller N over A), betyder det "Sejl i havn hurtigst muligt. Ved problemer, henvend dig til hvilken som helst kapsejladskomite-, træner- eller anden ledsagebåd."
- 18 Udskiftning af besætning**
Anvendes ikke.
- 19 Udstyr og målekontrol**
Anvendes ikke.
- 20 Kapsejladskomiteens både**
Kapsejladskomiteens både kan føre arrangørens klubstander eller anden markering.
- 21 Ledsagebåde [DP]**
- 21.1 Holdleder-, træner- og andre ledsagebåde skal befinde sig mindst 50 meter fra enhver kapsejlende båd.
- 21.2 Alle holdleder-, træner- og andre ledsagebåde skal registreres, inden ledsagerbåden ankommer til kapsejladssområdet. Registrering foregår via stævnets hjemmeside www.harboecup.dk eller i bureau.
- 21.3 Alle registrerede holdleder-, træner- og andre ledsagebåde indgår i nødberedskabet. Har man VHF ombord, anbefales det, at man lytter på kanal 77. Hvis rescue-flag er sat (se pkt. 17.3), er ALLE både forpligtet til at hjælpe alle deltagere i land og følge alle anvisninger fra enhver officialbåd. Både med VHF er desuden forpligtet til at lytte til kanal 77.
- 22 Radiokommunikation**
Når en båd kapsejler, må den hverken udsende eller modtage tale- og datasignaler, som ikke er tilgængelige for alle både, undtagen i nødsituationer. [DP]
- 23 Præmier**
Der er præmier for hver 3. startende båd, max. 15 præmier på klasse samt som minimum erindringspræmie til alle startende i C-Optimist.
- 24 Ansvarsfraskrivning**
Deltagerne deltager i stævnet fuldstændig på deres egen risiko. (Se regel 4, Beslutning om at kapsejle). Den arrangerende myndighed påtager sig ikke noget ansvar for materielskade, personskade eller dødsfald, der opstår som følge af eller før, under eller efter stævnet.
- 25 Forsikring**
Hver deltagende båd skal være omfattet af en gyldig tredjeparts ansvarsforsikring.

Stævneleder: Claus Møller Christensen

Baneledere: Per Falk Rasmussen, Skælskør Amatør-Sejlkлуб

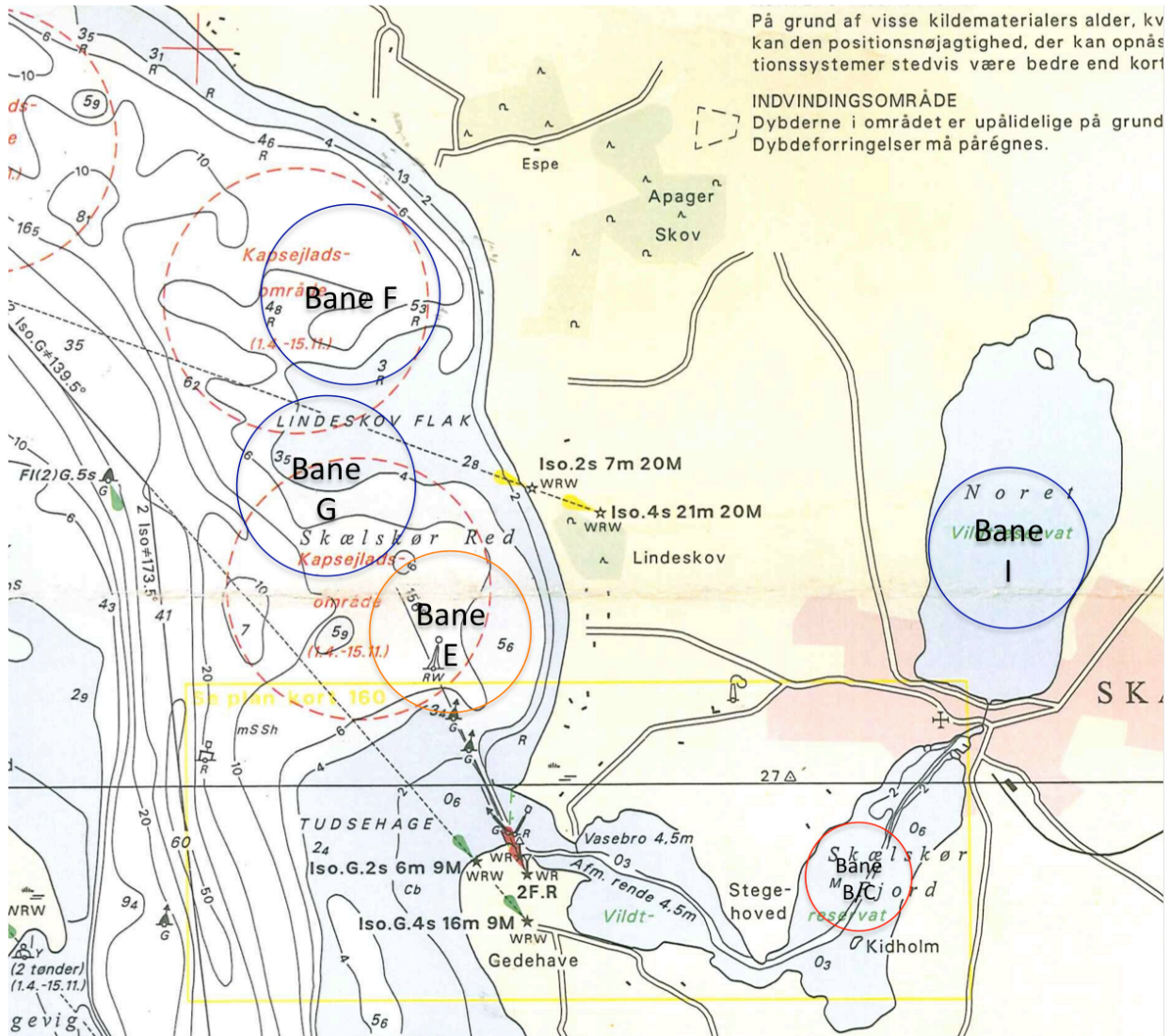
Protestkomité:

Søren Badstue, Vallensbæk Sejlkлуб (IJ, formand) – Anders Christensen, Skælskør Amatør-Sejlkлуб (ND) - Jan Madsen, Kongelig Dansk Yachtkлуб (ND) – René Lund, Sønderborg Yacht-Club (ND) – Sven Bloch Jespersen, Korsør Sejlkлуб (D) – Thomas Buch Nielsen, Thurø Sejlkлуб (D) – Tim Krat, Vallensbæk Sejlkлуб (D) – Kim Elmegaard (ND), KDY – Anne Skovbølling (D), Bork Sejlkлуб – Svend Erik Molbech,

SPONSORER og SAMARBEJDSPARTNERE



Bilag I. Kapsejladsområder



| Baneområde | Baneflag | Klasse |
|----------------|--------------|---|
| Baneområde B/C | Signalflag B | Optimist B, Optimist C |
| Baneområde E | Signalflag E | Optimist A, Zoom 8 |
| Baneområde F | Signalflag F | 29er, Hobie 16 Spi, A-Cat |
| Baneområde G | Signalflag G | Europe, Laser 4.7, Laser Radial, Laser Standard |
| Baneområde I | Signalflag I | Tera Sport, Tera Pro, Feva XL |

Bilag II. Baneskitse

Bane B/C – Optimist B, Optimist C

